



# VÝROČNÍ ZPRÁVA 2024

LIGA OTEVŘENÝCH MUŽŮ

Vážení a milí přátelé LOMu,

rok 2024 byl pro nás v mnoha ohledech zLOMový. Po několika letech růstu přišlo období, kdy jsme museli utáhnout pomyslné opasky a vykasat rukávy, abychom se vypořádali s úbytkem financí. Ke konci roku se pak z LOMí paluby vylodila stávající kapitánka Lída Součková, které zpětně ještě jednou děkuji, že tento náročný rok zvládla se ctí a udržela LOMí flotilu pohromadě a ve vytyčeném kurzu. Od té doby jsme v procesu hledání nového ředitele/ředitelky, a proto tento úvodník píšu právě já, jako zastupující předseda spolku.

Předně musím poděkovat celému týmu, že se úbytek financí neodrazil na kvalitě (a dokonce ani kvantitě!) poskytovaných služeb. V rámci programu *Patron* jsme podpořili téměř stovku mladých dospělých odcházejících z ústavní péče – čtrnáct z nich se díky doprovodu patronem nebo patronkou úspěšně osamostatnilo, což je o 18 % více než je běžné.

Terapeutický program Zvládání vzteku oslovil přes 300 mužů, přičemž jsme zahájili terapii s více než dvěma stovkami z nich a zároveň nabídli pomoc i jejich partnerkám. Také jsme udělali důležité kroky směrem k evropské akreditaci a upevnili jeho důležité postavení v síti evropských služeb. Do ČR se nám také podařilo přenést norské know-how pro práci s mladistvými klienty, kteří se dopouštějí násilí a sehráli jsme klíčovou roli při vzniku asociace Zastav násilí. Celý tým Zvládání vzteku, kterého se úbytek financí dotkl možná nejvíce, si za své obrovské nasazení zaslouží potlesk vestoje.

Dále jsme opět podpořili desítky rodičů v rámci programu Rozchodem rodina nekončí a samozřejmě jsme pokračovali v realizaci našich vzdělávacích kurzů pro muže i rodiče na rozličná témata, od sladování práce a rodiny až po práci s agresí u dětí.

V roce 2024 jsme také pracovali na řadě interních procesů, směrnic a plánů. Jedním z důležitých výstupů je strategie LOMu na léta 2026 - 2028, která se snaží reagovat nejen na nové potřeby organizace, ale také na výzvy rychle se měnící společnosti. V následujících letech bychom rádi zintenzivnili naše snahy v tématu duševního zdraví mužů a soustředili se na témata mladých mužů a kluků, včetně toho, že se část z nich obrací k radikálně konzervativnímu myšlení. Tak jako vždy, věříme, že cesta je v porozumění, otevřeném dialogu a odvaze nabízet originální řešení.

Vážení a milí přátelé LOMu, pevně doufám, že i v dalších letech zůstanete s námi. Bez vás by to nešlo!

**Josef**  
za LOM



Vznik výroční zprávy byl podpořen z projektu Zvýšení kapacit Ligy otevřených mužů (registrační číslo: CZ.03.01.02/00/22\_011/0000289), financovaného z Evropského sociálního fondu.



## Obsah:

<b>6</b>	Patron
<b>10</b>	Zvládání vzteku
<b>12</b>	Advokační činnost
<b>14</b>	Aktivní otcovství
<b>16</b>	Rozchodem rodina nekončí
<b>18</b>	Další naše projekty
<b>20</b>	Poskytované služby
<b>22</b>	Naši donátoři
<b>24</b>	Hospodaření organizace v roce 2024
<b>26</b>	Roční účetní uzávěrka

Program

# Patron

## PATRON

Program *Patron* realizují organizace Liga otevřených mužů a Múzy dětem od roku 2013.

*Patron* podporuje schopnost mladých lidí vyrůstajících v zařízeních náhradní výchovy (dětských domovech, dětských domovech se školou a výchovných ústavech) ve věku 15–23 let začlenit se do společnosti.

Projekt byl v roce 2024 financován z dotací hlavního města Prahy, Jihomoravského, Moravskoslezského, Olomouckého, Pardubického, Plzeňského, Středočeského, Ústeckého a Zlínského kraje a Kraje Vysočina, z dotace na rozvoj dobrovolnictví Ministerstva vnitra ČR, Sbírkového projektu Pomozte dětem, Nadace KB, Nadace ČEZ, Nadace ČEPS, Nadace Clementia, Nadace Edwards foundation, Nadačního fondu Simony Kijonkové a z darů soukromých dárců a firem.

V roce 2024 se uskutečnilo celkem 36 skupinových supervizí. Tým patronů a patronek se rozrostl o dalších 15 proškolených dobrovolníků a 7 dobrovolnic z celé České republiky a svého patrona a patronku, nově získalo celkem 12 kluků a 3 holky připravující se na odchod do samostatného života.

Celkově se v roce 2024 se svým patronem potkávalo 67 mladých mužů a se svou patronkou 32 mladých žen, z nichž někteří za sebou měli již osamostatnění. Patroni a patronky byli po celou dobu supervizně podporováni. V roce 2024 se osamostatnilo 14 mladých dospělých. Za celou dobu realizace je úspěšnost osamostatnění mladých dospělých s patronem či patronkou 68 %, což je o cca. 18 % více oproti řediteli/kami DD a VÚ udávané úspěšnosti osamostatnění mladých dospělých bez patronského doprovázení.

# 15

proškolených dobrovolníků

# 7

proškolených dobrovolnic

# 12

kluků nově získalo svého patrona

# 3

děvčata nově získala svou patronku

# 67

mladých mužů se potkávalo se svým patronem

# 32

mladých žen se potkávalo se svou patronkou

Rok 2024 byl pro Patrona významný tím, že se jsme byli přizváni k pracovním skupinám zaměřeným na podporu osamostatnění dospívajících z dětských domovů a výchovných ústavů ve spolupráci s MPSV a MŠMT, a byli jsme přizváni k workshopům pořádaným Nadačním

fondem Krok domů na jednotlivých krajských úřadech pro pracovníky OSPOD a pobytových zařízení jako příklad dobré praxe v podpoře osamostatnění dospívajících z dětských domovů a výchovných ústavů.

**Za velký milník pokládáme diverzifikaci zdrojů financování mezi veřejné zdroje, nadační zdroje a individuální a firemní dárce. Tato diverzifikace nám dává jistou stabilitu. Zejména jsou pro nás důležití pravidelní dárce. Od individuálních a firemních dárců se nám v roce 2024 podařilo na provoz programu a péči o jednotlivé patronské dvojce získat 777 935 Kč. **Děkujeme!****

Činnost programu je možné sledovat na stránkách [www.ipatron.cz](http://www.ipatron.cz), případně na facebookovém profilu [www.facebook.com/projektpatron](https://www.facebook.com/projektpatron) či též na profilu na Instagramu.

Patron je registrovaný u Ministerstva vnitra ČR jako dobrovolnický program pro číslem jednacím MV-135255-4/OPK-2022.



MINISTERSTVO VNITRA  
ČESKÉ REPUBLIKY



Terapeutický program

# Zvládání vzteku

Činnost programu Zvládání vzteku se v roce 2024 skládala z několika souběžných projektů, v rámci kterých jsme realizovali individuální i skupinovou práci s desítkami klientů. Projekt přispíval k primární a sekundární prevenci domácího násilí díky terapeutické práci s klienty (především muži), kteří obtížně zvládají svou agresivitu a vztek a dopouštějí se násilí na svých partnerkách/partnerech a dětech. Tento program zahrnuje systematickou terapeutickou, poradenskou a vzdělávací práci s osobami, které se dopouští násilí.

**Práce s klienty je založena na inovativní metodě „zvládání vzteku“. Individuální práce s klienty je v této metodě provázána s realizací terapeuticko-edukativní skupiny zvládání vzteku, která je nejdůležitější součástí programu.**

Na realizaci terapeutického programu se podílelo Ministerstvo vnitra, Magistrát hlavního města Prahy, Úřad vlády ČR, organizace Work with perpetrator European Network (WWP EN) a IOM a Norské fondy – bilaterální spolupráce. Zdroje jsme investovali do stabilizace terapeutického týmu. Vedení terapeutického programu a jeden z terapeutů absolvovali výjezd do norského Tromsø a Drammengu, kde se odborní pracovníci školili ve východiscích a práci s dospívajícími, kteří mají problém s násilím agresivitou a čerpali know-how k práci s násilím skupinám od norských kolegů. **Další zdroje byly použity na rozvoj týmu, metodiky.** Ve spolupráci s WWP EN jsme úspěšně prošli přípravným řízením na přijetí evropské akreditace pro práci s osobami, které se dopouští násilí, aktivně jsme se zúčastnili konference, kterou WWP EN pořádala. Konference nesla název 10 years of change – Exploring next frontiers of ending domestic violence a na konferenci jsme prezentovali workshop s názvem: Explore your Anger – 10 years of experiences working with perpetrators of domestic violence in Czech Republic.

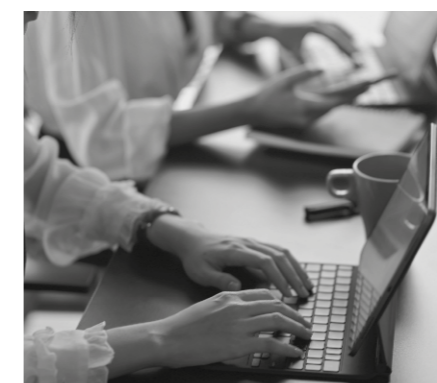
**V roce 2024 kontaktovalo program Zvládání vzteku celkem 300 klientů, spolupráci zahájilo 235 klientů.** S klienty jsme realizovali šest terapeutických skupin, kdy pět skupin bylo realizováno v Praze a jedna probíhala v online prostoru pro klienty z celé České Republiky. Dále jsme pokračovali v běhu tzv. následných skupin. Jedná se o podpůrné terapeutické skupiny pro klienty, kteří již zdárně prošli programem, ale chtějí využít podporu při zvládání svého vzteku a minimalizaci násilného chování. Skupina probíhala jednou měsíčně, jednalo se o hrazenou službu. **V roce 2024 byly realizovány dvě následné skupiny.** Do terapeutického programu byly zapojeny také partnerky klientů, kdy primární kontakt a mapování proběhl s 211 partnerkami, odborné poradenství pak bylo poskytnuto 157 partnerkám. Součástí programu je také evaluace formou strukturovaných dotazníků.



# Advokační činnost

## LOM podporuje změny v legislativě práce s násilím

V rámci advokační činnosti byl LOM a projekt ZVZ podpořen Nadací Kooperativa a zapojen do Advokační akademie pro duševní zdraví, kterou pořádá Nadace OSF ve spolupráci s Nadací Kooperativy – Akademie probíhá od 1. srpna 2024 do 31. července 2026 a jejím cílem je podpořit systémové změny v oblasti duševního zdraví prostřednictvím advokačních kampaní. Odborným partnerem pro oblast duševního zdraví je organizace Nevypuť duši.



### Zapojené organizace:

1. DIALOGOS
2. Iniciativa 2023
3. Liga otevřených mužů
4. Centrum LOCIKA
5. Nevypuť duši
6. Nová Symphatea
7. Replug me
8. Society for All

Každá z těchto organizací realizuje vlastní advokační kampaň zaměřenou na konkrétní problém v oblasti duševního zdraví. V rámci programu získávají finanční podporu, individuální konzultace s advokačními experty, školení v oblasti vyjednávání, lobbingu a mediální práce, a také příležitosti k síťování a sdílení zkušeností s ostatními účastníky. Advokačním cílem LOMu je legislativní ukotvení práce s osobami, které se dopouští násilí, vznik komplexního zákona o násilím a zkvalitnění systému práce s násilím v ČR a dále zajištění pravidelných finančních zdrojů.

  
 VIENNA INSURANCE GROUP  
**NADACE**

# Aktivní otcovství

**LOM v roce 2024 dále rozvíjel své aktivity v oblasti podpory otců** v zapojení se do péče o děti už od jejich nejútlejšího věku. Činili jsme tak zejména realizací workshopů na podporu sladování pracovního a rodinného života (*Táta na roztrhání*) a kurzů zaměřených na upevnění vztahu mezi otcem a dětmi (*Mužská cesta pro otce a syna, Cesta pro otce a dceru*).

Téma podpory většího zapojení otců do péče o děti jsme dále komunikovali na Radě vlády pro rovnost žen a mužů

a jejich Výborech, jejichž jsme členy, a v rámci různých odborných kulatých stolů, kam jsme byli přizváni. Ministerstvem práce a sociálních věcí jsme byli přizváni k realizaci projektu zaměřeného na podporu většího zapojení otců do péče o děti v období čerpání rodičovského příspěvku (*Rodičovská dovolená*).

**Nově jsme též navázali spolupráci s organizací Péče bez překážek** a začali připravovat projekt na podporu tátů pečujících o zdravotně znevýhodněné děti.



# Rozchodem rodina nekončí

Jednou z významných aktivit v tématu aktivního otcovství je partnerské zapojení LOMu do realizace programu *Rozchodem rodina nekončí*, který je zaměřen na podporu rodičů, kteří se rozvádějí nebo rozcházejí a zároveň na podporu jejich dětí. Rodiče podporujeme zejména edukací a poradenstvím, poskytujeme jim klíčové informace a dovednosti pro zvýšení schopnosti **konstruktivně** řešit konfliktní (zejm. rozchodové) situace, a tím eliminovat dopad konfliktu na děti.

**Program Rozchodem rodina nekončí je financován projektem Rozchodem rodina nekončí: posílení participace dětí a rodičů podpořeného z operačního programu Zaměstnanost+ ESF ČR, registrační číslo projektu CZ.03.02.02/00/22\_017/0000904 pro období 1. 7. 2023 – 28. 2. 2026.**

V rámci tohoto projektu proběhly 2 běhy kurzu, kterého se zúčastnilo 24 otců, 28 maminek a 15 dětí.

Dále ve své činnosti pokračovala Platforma sestávající z odborníků, kteří podporují především děti v průběhu rozchodu jejich rodičů.

**Cílem této Platformy je zvýšit povědomí o dopadech rozchodu rodičů na děti a posílit hlas dětí v tomto tak citlivém období.**

**Program cílí na podporu rodičů zejména z Prahy a ze Středočeského kraje.** Dalších cca 300 rodičů získalo v poradenství účinné informace napomáhající konstruktivnímu řešení konfliktu v rodině a využívání pozitivních rodičovských praktik.

V rámci programu realizujeme tyto aktivity: edukace a skupinová podpora rodin, individuální podpora rodičů (poradenství) podpora dětí zasažených rozchodem rodičů spolupráce s odborníky.

**Realizátorem programu je organizace Aperio – společnost pro zdravé rodičovství, z.s.. LOM je zodpovědný zejména za nábor otců do kurzů, lektorsky se zapojuje do realizace kurzů a odborně se podílí na přípravě metodiky kurzů, vzdělávání odborníků a poskytování poradenství pro otce v rozchodové situaci.**

Více na [www.rodinanekonci.cz](http://www.rodinanekonci.cz)

## 2

běhy

## 24

otců

## 28

maminek

## 15

dětí



# Další naše projekty

## LOM roste díky podpoře ESF

Evropský sociální fond pomocí programu OPZ+, již po několikáté podpořil projekt jehož cílem je zvýšení kapacit LOMu. Všechny aktivity směřují ke vzniku dokumentů, jejichž cílem je posílit strategické řízení, efektivitu a komunikaci organizace.

Vznikají tak **Strategie komunikace (interní i externí)**, pracujeme na **Etických kodexech**, i na **Prezentaci vizuální identity**. Součástí projektu je také **redesign webů**, který má zmodernizovat naši online prezentaci. **Strategie práce s ambasadory a influencery**, má pomoci rozšířit povědomí o našich aktivitách.

V rámci projektu vznikají i praktické materiály, jako je **šablona výroční zprávy**, nebo **tištěný osvětový materiál**. **Strategie fundraisingu** by měla zlepšit finanční plánování a lépe ho propojit s posláním LOMu. Vzniká i **směrnice o dobrovolnictví** a řešení v oblasti **CRM systému Salesforce**, které má zlepšit práci s kontakty a jejich daty.

Rozpočet dvouletého projektu převyšuje tři miliony korun, a jedním z výstupů je i tříletý strategický plán LOMu.

**Název projektu:**  
**Zvýšení kapacit Ligy otevřených mužů**

Cílem projektu je zvýšení kapacit a profesionalizace organizace Liga otevřených mužů, a to zejména v oblastech komunikace a fundraisingu, které zajistí efektivnější a kvalitnější poskytování služeb a veřejné práce v oblasti rovnosti žen a mužů.

**Registrační číslo:**  
**CZ.03.01.02/00/22\_011/0000289**

**Datum realizace:**  
**1. 7. 2023 – 31. 5. 2025**

**Stránky příjemce:**  
**<https://www.ilom.cz/>**



# Poskytované služby

## Podpora mužů v náročných životních situacích

### Poradna LOMu

LOM nabízí bezplatnou online poradnu. V poradně odborníci LOMu zodpověděli celkem 54 dotazů zaměřených na otcovství, potíže se vztekem či otázky týkající se velkých životních etap, jako jsou narození dítěte či rozvod. Poradna je bezplatná díky grantům a darům.

**Mužům jsme nabízeli možnost jednorázové osobní konzultace** zaměřené na zorientování se v jejich životní situaci. Konzultace využilo celkem **17 mužů**, převážně s tématy udržení vztahu s dětmi po rozvodu, zvládnání složitých životních situací či zorientování se v náročných vztahových situacích. Pro mnoho mužů se jedná o první zkušenost s individuálním osobním poradenstvím a cítí se pak mnohem jistější oslovit terapeuta pro dlouhodobou péči, pokud je potřeba.

### Vzdělávací akce a kurzy

Naše portfolio nabízí **12 vzdělávacích akcí** zaměřených na muže, ale také rodiče, odborníky a neziskové organizace a firmy. Každé cílové skupině nabízíme specifické aktivity včetně formátů na míru po celé České republice.

### Nabízíme:

- ▶ **Jednorázové workshopy** v oblasti práce s agresí dětí, výchovy a sladování osobního a pracovního života,
- ▶ **výjezdové akce** pro otce a jejich děti,
- ▶ **dlouhodobý seberozvojový kurz** pro muže *Mužská cesta*,
- ▶ **odborné vzdělávání** – výcvik v metodě zvládnání vzteku pro odborníky.

Našimi lektory jsou profesionálové z řad psychologů či pedagogů.

V roce 2024 jsme pod subjektem LOM Quality s. r. o. realizovali 43 workshopů a vzdělávacích akcí.

**Celá naše nabídka služeb je k nahlédnutí a případnému objednání na webových stránkách [www.ilom.cz/kurzy](http://www.ilom.cz/kurzy).**



# Naši donátoři

## Patron



## ZVZ



Děkujeme všem donátorům a firemním i individuálním dárcům!

# Hospodaření organizace v roce 2024

## Výnosy v tisících Kč

Dary fyzických a právnických osob	556
Tržby za služby hlavní činnosti	320
Ostatní výnosy	74
Provozní dotace	10 687

## Náklady v tisících Kč

Spotřebované nákupy	93
Cestovné	80
Nakoupené služby	2 949
Osobní náklady	8 200
Ostatní náklady	38

## Stav a pohyb majetku a závazků organizace

**Daňový subjekt:** Liga otevřených mužů, z.s., **DIČ:** CZ27024491 (dále jen „spolek LOM“), je spolek, který vykonává pouze hlavní činnost podle stanov sdružení. Tato činnost není podnikáním. Spolek LOM je veřejně prospěšným poplatníkem. Hlavní činnosti spolku LOM jsou v souladu s čl. 3 Stanov spolku realizace vzdělávacích programů, pořádání seminářů a konferencí a jiných vzdělávacích aktivit.

Příjmy spolku LOM v r. 2024 plynou z realizace vzdělávacích programů, pořádání seminářů a konferencí a z realizace projektů podpořených v rámci Evropských operačních programů, Norských fondů, Magistrátu hlavního města Prahy, Krajských fondů, Úřadu vlády ČR, Ministerstva Vnitra ČR, Výboru dobré vůle a dalších.

Náklady se skládají ze mzdových nákladů, nákupu materiálu a služeb. Subjekt neeviduje dlouhodobý majetek, pouze drobný hmotný majetek položkově evidovaný.

Zákon o daních z příjmů (dále jen „DZP“) v ust. § 18a odst. 1 stanoví, že u veřejně prospěšného poplatníka nejsou předmětem daně

- a) příjmy z nepodnikatelské činnosti za podmínky, že výdaje (náklady) vynaložené podle tohoto zákona v souvislosti s prováděním této činnosti jsou vyšší
- b) dotace, příspěvek, podpora nebo jiná obdobná plnění z veřejných rozpočtů

Dle ust. § 19b odst. 2 písm. b jsou u veřejně prospěšného poplatníka bezúplatná plnění od daně z příjmů osvobozena. Dle ust. § 25 odst. 1 písm. i) jsou výdaje vynaložené v rámci činnosti, která není předmětem daně považovány za výdaje nedaňové.

S ohledem na výše uvedené skutečnosti vykazuje subjekt ve svém daňovém přiznání k daním z příjmů právnických osob za rok 2024 daňový základ ve výši 277tis. Kč, neboť veškeré jeho příjmy a výdaje splňují výše zmíněná ustanovení § 18a, 19b a 25 DZP.

# Roční účetní závěrka

Účetní rozvaha za rok 2024 (v celých tisících Kč)

AKTIVA	Min. UCE obd.	Běžné UCE obd.
	Netto	Netto
<b>AKTIVA CELKEM</b>	<b>1 579</b>	<b>4 404</b>
<b>Dlouhodobý majetek</b>	<b>0</b>	<b>0</b>
Dlouhodobý nehmotný majetek	0	0
Dlouhodobý hmotný majetek	0	0
Dlouhodobý finanční majetek	100	100
Oprávkový k dlouhodobému majetku celkem	0	0
<b>Krátkodobý majetek</b>	<b>1 479</b>	<b>4 304</b>
Zásoby		
Pohledávky	491	491
Krátkodobý finanční majetek	932	3 789
Jiná aktiva	56	24

PASIVA	Min. UCE obd.	Běžné UCE obd.
	Netto	Netto
<b>PASIVA CELKEM</b>	<b>1 579</b>	<b>4 404</b>
<b>Vlastní zdroje celkem</b>	<b>1 066</b>	<b>2 582</b>
Jmění celkem	1 066	2 305
Nerozdělený zisk min. let	0	277
Výsledek hosp. běž. UCE obd. (+/-)	0	0
<b>Cizí zdroje celkem</b>	<b>513</b>	<b>1 822</b>
Rezervy	0	0
Dlouhodobé závazky	0	0
Krátkodobé závazky	513	1 822
x Dodavatelé	0	0
x Zúčtování se zaměst., institucemi	0	0
x Zúčtování daní, dotací	0	0
x Výnosy příštích obd.	0	0



LIGA OTEVŘENÝCH MUŽŮ

**Liga otevřených mužů z.s.**

Dukelských hrdinů 975/14, 170 00 Praha 7

IČ: 27024491, Číslo účtu: 2100302806/2010

[info@ilom.cz](mailto:info@ilom.cz)

**[www.iLOM.cz](http://www.iLOM.cz)**

